



Fascicule à destination des exploitants sur le Nouveau référentiel Guichet-Unique

GUICHET UNIQUE V25

Version v2r3 – 07/02/2019

1. SOMMAIRE

Table des matières

1.	Sommaire	2
2.	Historique du document	3
3.	Présentation	4
4.	Besoin initial	4
5.	Vérification des données	4
6.	Migration des données des ouvrages	4
6.1.	Changement sur le modèle de la base de données	4
6.2.	Transformation d'un ouvrage vers le nouveau modèle	4
6.3.	Exemple de transformation d'un ouvrage vers le nouveau modèle	6
6.4.	Nouveau mode de fonctionnement sur les ouvrages	7
A.	Notion de déclaration à la commune	7
B.	Gestion des ZIO	8
6.5.	Nouveau mode de gestion des contacts	8
6.6.	Modifications sur le format des fichiers CSV / Shape	10
7.	Documentation	11

2. HISTORIQUE DU DOCUMENT

Version	Date	Modifications	Auteur
v0r1	03/09/2018	Initialisation du document	Capgemini
V1r0	12/11/2018	Mise à jour suite au retour INERIS : Ajout de détails sur les différentes parties du document	Capgemini
V2r0	26/11/2018	Relecture	INERIS
V2r1	26/11/2018	Réponses Capgemini	Capgemini
V2r2	21/01/2019	Retour PAD/Ineris	Capgemini
V2r3	07/02/2019	Modification zone_code	INERIS

3. PRESENTATION

Dans le cadre de la mise en place du nouveau référentiel du Guichet Unique, des modifications sont introduites sur le fonctionnement de l'application et sur le mode de traitement des données en entrée et en sortie.

Ce document a pour objectif de présenter les principaux changements sur le fonctionnement du Guichet Unique sous sa nouvelle version, les impacts et les transformations effectués sur les données des exploitants.

4. BESOIN INITIAL

Le référentiel est au cœur du Guichet Unique puisqu'il sert à faire la relation entre réseaux et déclarants de travaux. Il est décomposé en deux référentiels, l'un dit « métier », regroupant toutes les informations directement fournies par les exploitants, l'autre dit « administratif » regroupant toutes les informations sur les délimitations administratives. Ce dernier référentiel date de 2011 et n'a jamais été mis à jour.

La phase d'analyse a mis en évidence la complexité de la phase de mise à jour et l'impact fort sur les données nécessitant une intervention des exploitants pour repreciser les données.

Cet impact étant récurrent à chaque mise à jour du référentiel administratif et étant directement lié à l'usage du référentiel communal comme pivot d'association systématique, il a été décidé de faire évoluer le référentiel métier du Guichet Unique vers un modèle entièrement ZIO sans adhérence (autre que spatiale) avec les limites communales.

5. VERIFICATION DES DONNEES

Cette évolution du référentiel métier va modifier les données des ouvrages présents sur le Guichet Unique. Une plateforme dédiée sera présente lors de cette migration de données pour permettre de vérifier l'intégrité de ses données.

Il est fortement conseillé de vérifier ses données sur cette plateforme de qualification car les mêmes transformations sur ces données seront appliquées au mois d'Avril lors de la mise en production de cette évolution du référentiel.

Plus d'information sur cette plateforme sont disponible dans le document : « Guide phase de transition – nouveau référentiel ».

6. MIGRATION DES DONNEES DES OUVRAGES

L'évolution du référentiel métier du Guichet Unique implique la règle suivante :

- Toute zone géographique du modèle actuel (y compris une zone communale) devient une zone géographique indépendante du maillage communal dans le nouveau modèle.

6.1. CHANGEMENT SUR LE MODELE DE LA BASE DE DONNEES

- Le lien entre les zones d'un ouvrage et les communes est supprimé.
- Les contacts ne sont plus liés à un seul ouvrage mais plutôt à la société de l'exploitant. Ceci permet de traiter les contacts d'un exploitant comme un annuaire.

6.2. TRANSFORMATION D'UN OUVRAGE VERS LE NOUVEAU MODELE

La migration des données des tables « zonage », « ouvrage » et « contact » est effectuée à l'échelle de l'ouvrage : la transformation des données est effectuée automatiquement ouvrage par ouvrage en appliquant les règles suivantes :

- Informations de l'« ouvrage »

Les informations de l'ouvrage restent exactement les mêmes entre les deux versions.

• Informations du territoire

Table actuelle : zonage	
Champ	obligatoire
ouvrage	oui
commune	oui
contact	oui
géométrie	non
Date modification	oui



Table cible : zone	
Champ	obligatoire
ouvrage	oui
contact	oui
géométrie	oui
Date modification	oui
code	oui
consigne	non

Commentaire
Lien avec l'ouvrage
Le lien avec la commune est supprimé
Lien avec le contact
Géométrie devient obligatoire
Ajout d'un champ « code » unique à l'échelle de l'ouvrage
Ajout d'un champ « consigne » qui ne sera plus porté par le contact

- La référence vers l'ouvrage est maintenue
- La référence vers le contact (transformé et dédoublonné) est maintenue
- La géométrie de la « zone » devient obligatoire, sa valeur est obtenue :
 - o A partir de la géométrie du zonage si elle est disponible (géométrie non nulle)
 - o Dans le cas contraire (déclaration d'une commune entière ou commune non traversée par le zonage), à partir de la géométrie de la commune à laquelle le zonage est lié et selon le référentiel 2011 utilisé par la V24 : **Il s'agit bien d'une duplication de la géométrie et non d'un référencement.**
- La référence vers la commune est supprimée
- Le champ « code » de la table Zone est généré à partir de l'identifiant technique de la commune, afin de garantir son unicité à l'échelle de l'ouvrage. L'identifiant technique sera préfixée par la chaîne de caractères "ZONE_". Exemple : "ZONE_17963"
- La consigne est déplacée depuis le contact vers la zone et dupliquée si nécessaire (si le même contact est affecté à plusieurs zones)

• Information du « contact »

Table actuelle : contact	
Champ	obligatoire
ouvrage	oui
consigne	non
nom	non
prénom	non
...	



Table cible : contact	
Champ	obligatoire
nom	non
prénom	non
...	
société	oui
code	oui

Commentaire
Lien avec l'ouvrage est supprimé
La consigne est supprimée
Pas de modification sur le reste des informations du contact
Ajout d'une référence à la « société » du contact (lien avec l'exploitant)
Ajout d'un champ « code » unique à l'échelle de la société (l'exploitant)

- Le champ « code » de la table contact est généré à partir de l'identifiant technique du contact, afin de garantir l'unicité de ce code à l'échelle de la société. Il sera préfixé par la chaîne de caractères "CONTACT_". Exemple "CONTACT_26"
- Ce champ « code » de la table contact est modifiable, il sera possible de le modifier par n'importe quel autre valeur on peut par exemple réutiliser le champ référence interne pour ce code. Il faut cependant que ce code reste unique.

- Le champ « société » porte l'information sur l'exploitant qui gère le contact. Il faut prendre la même société de l'ouvrage auquel le contact est lié. Cette information sera préremplie par l'identifiant société qui est accessible sur les PV. Cet identifiant est interne à l'application, il ne sera pas visible par l'exploitant et ne sera pas modifiable. On ne peut avoir qu'une seule société (exploitant) qui gère ce contact.

6.3. EXEMPLE DE TRANSFORMATION D'UN OUVRAGE VERS LE NOUVEAU MODELE

Ouvrage avec 3 zonages :

- 1 zonage avec une géométrie issue d'une ZIO
- 2 zonages déclarés à la commune

Modèle de données V24 :

- **Ouvrage**

	idouvrage integer	idsociete integer	code character varying (50)	denomination character varying (255)	classe smallint	categorie smallint	statut smallint	datecreation timestamp without time zone	fc boolean
1	175207	106810	MIXAREA	test calculation area with a...	1	1	1	2017-01-30 16:40:12.653	fa

- **Zonages**

	idouvrage integer	idcommune integer	idcontact integer	polygone geometry	datemodif timestamp without time zone
1	175207	17963	465556	010300002...	2017-01-30 15:29:40.367
2	175207	7073	465556	[null]	2017-01-30 15:29:40.366
3	175207	18016	465556	[null]	2017-01-30 15:29:40.367

- **Contact**

	idcontact integer	idouvrage integer	prenom character varying (100)	nom character varying (255)	societe character varying (150)	agence character varying (150)	adresse character varying (255)
1	465556	175207			soc		aaaaaaaaa

Modèle de données V25 :

- **Ouvrage (Pas de changements sur les données de l'ouvrage)**

	idouvrage integer	idsociete integer	code character varying (50)	denomination character varying (255)	classe smallint	categorie smallint	statut smallint	datecreation timestamp without time zone
1	175207	106810	MIXAREA	test calculation area with a...	1	1	1	2017-01-30 16:40:12.653

- **Zone**

	idzone integer	code character varying (50)	idouvrage integer	idcontact integer	geometrie geometry	datemodif timestamp without time zone	consigne text
1	233664	ZONE_18016	175207	465556	0106000020...	2017-01-30 15:29:40.367	
2	163663	ZONE_7073	175207	465556	0106000020...	2017-01-30 15:29:40.366	
3	47411	ZONE_17963	175207	465556	0103000020...	2017-01-30 15:29:40.367	

Un zonage devient une zone à laquelle on ajoute :

- Un champ code : un code métier unique sur l'ouvrage construit à partir de l'id de la commune de l'ancien zonage : 'ZONE_<idcommune>'.
- Un champ consigne : la consigne portée par le contact est migrée sur la zone.
- Pour les zonages déclarés à la commune, une copie de la géométrie de la commune selon le référentiel 2011 utilisé par le Guichet Unique en V24 est utilisée comme géométrie de la nouvelle zone.
- Le lien avec les communes est supprimé.
- **Contact**

	idcontact integer	code character varying (50)	idsociete integer	prenom character varying (100)	nom character varying (255)	societe character varying (150)	agence character varying (150)
1	465556	contact_465556	106810			soc	

- Le lien avec l’ouvrage est supprimé
- Un lien avec la société (l’exploitant) est ajouté
- Un champ code métier unique au sein de la société est ajouté. Ce code est construit à partir de l’id technique du contact. En cas de dédoublement d’un contact, le code est construit à partir de l’identifiant le plus faible (le premier contact créé sur le Guichet Unique).

6.4. NOUVEAU MODE DE FONCTIONNEMENT SUR LES OUVRAGES

A. Notion de déclaration à la commune

Avec la nouvelle version du guichet unique la notion de déclaration à la commune disparaît : Une zone déclarée à la commune n’aura pas de lien direct avec cette commune. Cependant, la géométrie d’une zone pourra être initialisée à partir de la géométrie d’une commune en prenant comme base le périmètre communal connu sur le GU à l’instant de la déclaration.

Ajouter une zone associée à l'ouvrage OUV_V25

Cette page affiche l'ensemble des communes de votre ouvrage.

Code de la zone * Pour le contact * :

Consigne :

Appliquer la géométrie d'une commune entière à la zone *

Ajouter la commune *

Figure 1 - Déclaration à la commune

- Au moment de l’ajout d’une zone, si le champ « **Appliquer la géométrie d'une commune entière à la zone** » est évalué à « oui », un champ « Ajouter la commune » qui sert à sélectionner une commune est affichée à l’utilisateur.
- La liste des communes du GU sera disponible en auto-complétion sur ce champ.
- La géométrie de la commune sélectionnée sera copiée et prise comme géométrie de la zone ajoutée

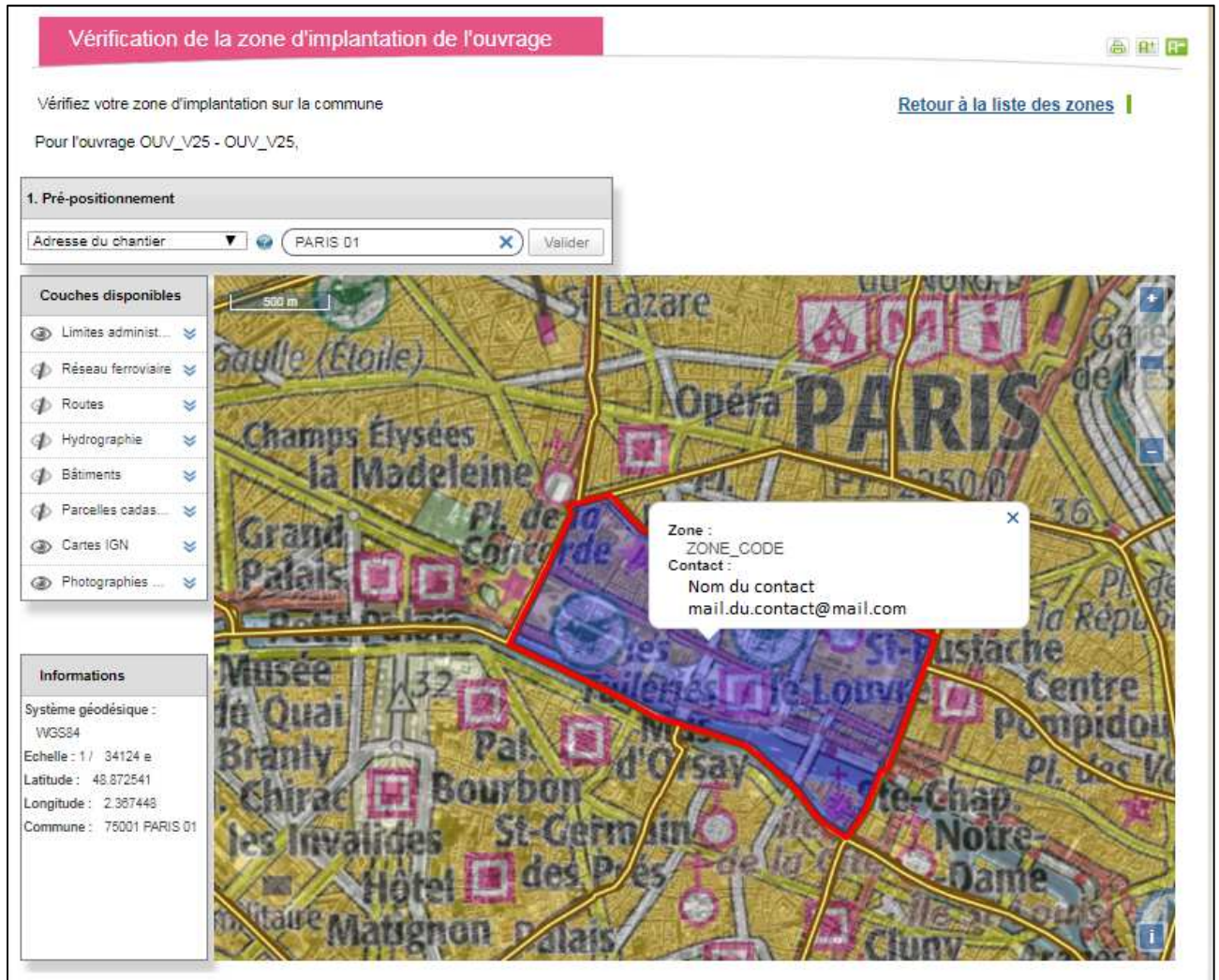


Figure 2 - Vérification de la zone d'implantation de l'ouvrage

B. Gestion des ZIO

Avec le nouveau référentiel métier, les ZIO importées pour les ouvrages ne subiront pas de découpe à la commune. Seul le découpage métier en zone effectué et fourni par l'exploitant lors de la création ou de la modification de son ouvrage, sera conservé.

Les géométries obtenues en sortie (export depuis un ouvrage) seront identiques à celles renseignées en entrée, lors des mécanismes de création ou de mise à jour.

6.5. NOUVEAU MODE DE GESTION DES CONTACTS

Sur le nouveau format du référentiel métier du Guichet Unique, les contacts sont gérés tel un annuaire. De ce fait, de nouvelles règles de gestions sont définies pour l'ajout, la modification ou la suppression d'un contact :

- Un champ code est ajouté aux contacts. Ce code constitue un identifiant métier unique du contact au sein de la société de l'exploitant.
- Un contact peut être lié à plusieurs zones sur plusieurs ouvrages différents

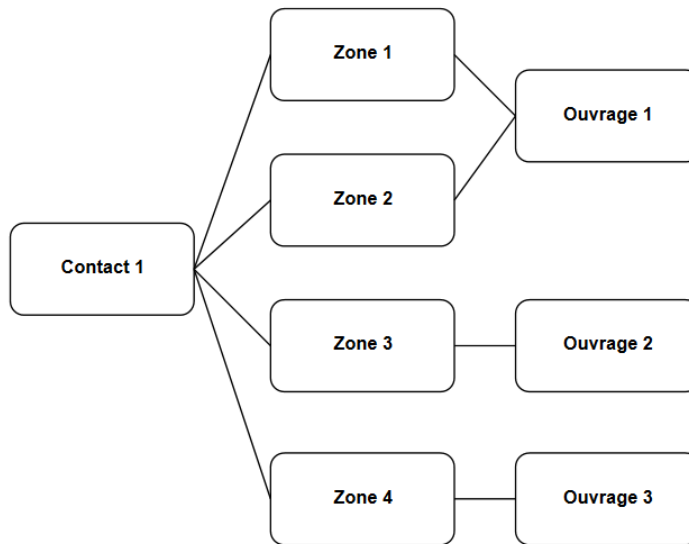


Figure 3 - Schéma relation Contact-Zone-Ouvrage

- Aucun doublon n’est autorisé et possibilité de référencement multiple (l’unicité est basé sur le champ « code »)
- L’exploitant aura accès à une page présentant la liste des contacts de sa société :
 - La page est accessible depuis le lien « **Liste des contacts** » qui se trouve dans la page « mon réseau » (page de la liste des ouvrages)

Liste des ouvrages

Pour enregistrer vos ouvrages, vous pouvez :

- Soit utiliser les formulaires en ligne ([Consulter la FAQ](#))
- Soit importer un fichier CSV ([Consulter la notice explicative](#)) . Une fois l'ouvrage créé, vous :
 - Cliquez sur le lien [soumettre](#) (le traitement de la soumission peut durer jusqu'à 2 minutes) vous choisissez alors votre mode de signature et la date prévisionnelle de mise en production de votre ouvrage.
 - Consultez la procédure de [signature du procès verbal](#).

Pour plus d'information, consultez le [manuel utilisateur](#).

Nouveauté ! Vous pouvez désormais supprimer un ouvrage. Consultez la FAQ "[Comment supprime-t-on un ouvrage](#)" pour plus de précisions.

[Importer un fichier CSV](#) |
[Ajouter un ouvrage](#) |
[Liste des contacts](#) |

Filtre (code, dénomination) Afficher 10 lignes
 ▶ Plus de filtres

Code	Dénomination	Actions	
OUV_V25 Actif 	OUV_V25 S HYDRO CARB TRANSP SOU Nombre de contacts : Nombre de zones : Ajouter Zone :	En cours Modifier	<input type="checkbox"/>

Total 1 lignes (1 à 1) Première Précédente 1 Suivante Dernière Aller à la page / 1

>> SOUMISSION DES OUVRAGES SELECTIONNES
>> SIGNATURE ELECTRONIQUE DES PV SELECTIONNES

Figure 4 - Lien vers liste des contacts

- Sur cette page, l’utilisateur aura accès à tous les contacts de sa société même ceux créés par d’autres comptes
- Depuis la page des contacts, l’utilisateur peut ajouter/modifier/supprimer un contact

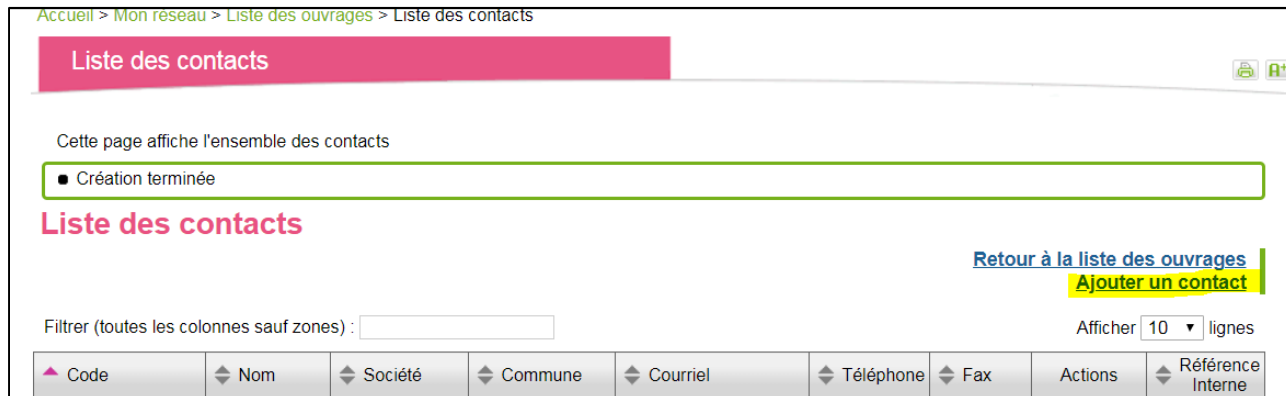


Figure 5 - Lien ajout de contact

- La modification d'un contact n'est possible que si tous les ouvrages auxquels il est lié sont dans un statut qui permet cette modification : statut en cours ou publié (en ligne)
- La suppression d'un contact n'est possible que s'il n'est lié à aucun ouvrage

6.6. MODIFICATIONS SUR LE FORMAT DES FICHIERS CSV / SHAPE

- Les champs dans les fichiers importés sur le Guichet Unique sont adaptés aux différents changements sur la nouvelle version.
- Le format du fichier CSV est modifié pour correspondre aux différents changements :
 - Les informations relatives à la commune sont remplacées par des informations relatives à la zone : les champs « COMMUNE_INSEE » et « PRISE_EN_COMPTE_ZIO » disparaissent pour être remplacé par les champs « ZONE_CODE », « ZONE_COMMUNE_INSEE » et « ZONE_CONSIGNE »
 - Le champ « CONTACT_CONSIGNE » est déplacé dans la partie relative à la zone et est renommé « ZONE_CONSIGNE »

Nom du champ	Obligatoire	Commentaire	Format requis
ZONE_CODE	Oui	Code de la zone d'implantation de l'ouvrage. Unique au sein d'un même ouvrage. (correspond au champ zone_code du fichier shape)	Caractères alphanumériques 50 caractères maximum
ZONE_COMMUNE_INSEE	Non	Code INSEE de la commune si la zone est sur toute une commune. Si la géométrie de la zone est fournie dans le fichier Shape, ce champ ne sera pas pris en compte.	5 caractères alphanumériques
ZONE_CONSIGNE	Non	Consigne/Information donnée au déclarant sur cette zone de l'ouvrage	Caractères alphanumériques 255 caractères maximum

- Un champ « CODE_CONTACT » est ajouté dans la partie relative au contact :

Nom du champ	Obligatoire	Commentaire	Format requis
CONTACT_CODE	Oui	Code du contact défini par l'exploitant. Unique au sein d'une même société.	Caractères alphanumériques 50 caractères maximum

- Exemple de fichier CSV complet :



exempleCSV

Lors de l'import d'un fichier csv pour un code ouvrage existant, 2 scénarios sont possibles :

Si la liste des zones présentes dans le csv à importer est identique à la liste des zones de l'ouvrage existant :

- Les informations sur les contacts, si elles sont différentes, sont modifiées sur l'ouvrage (La modification d'un contact lié à un ouvrage qui n'est pas au statut « en cours » ou « en ligne » sera rejetée)
 - Tout ouvrage lié à ces contacts et au statut « en cours » ou « en ligne » sera modifié et passera au statut « en cours ».
- La description de l'ouvrage, si elle est différente, est modifiée sur l'ouvrage existant.
- Aucune modification n'est apportée sur les zones (géométrie).
- Les modifications apportées sont affichées dans le pv de l'ouvrage.
- Pour les zones modifiées par l'import csv :
 - ❖ Si une zone est initiée par la commune renseignée (champ ZONE_COMMUNE_INSEE renseigné) -> la géométrie de la commune, à l'instant de l'import, est utilisée pour cette zone.
 - ❖ Si au moins une zone n'est pas initiée par la commune renseignée, un message est affiché informant qu'il est nécessaire de réimporter le Shape complet pour l'ouvrage.

Si la liste des zones présentes dans le csv à importer est différente de la liste des zones de l'ouvrage existant :

- L'ouvrage est mis à jour avec les informations du fichier csv.
- Il est nécessaire de réimporter son fichier Shape (pour les zones non traversant une commune). Un message informatif apparait pour indiquer qu'un nouvel import d'un fichier Shape est nécessaire.
- Un nouveau champ est ajouté dans le fichier shape, en plus du champ **refid** déjà présent qui contient le code de l'ouvrage, un champ **zone_code** doit maintenant être renseigné avec le code de la zone défini lors de l'ajout d'une zone (partie 5.4).
- Exemple de shape :
 - Un ouvrage ayant pour code OUV_V25 et ayant trois zones non déclarées à la commune nommés zone_code_1, zone_code_2 et zone_code_3 doit avoir un shape possédant 3 zones avec les données attributaires suivantes :

	refid	zone_code
0	OUV_V25	zone_code_1
1	OUV_V25	zone_code_2
2	OUV_V25	zone_code_3

- Les zones déclarées à la commune ne doivent pas être présentes dans le shape à importer

7. DOCUMENTATION

Pour toute demande d'aspect plus particulier sur les fonctionnalités de cette version, veuillez-vous référer au document de spécifications détaillées à destination des exploitants.